

Золотая карета на воде

Владимир Чепелев В Нидерландском музее судоходства (Nederlands Scheepvaartmuseum) сохраняется старинное парадно-выездное судно – королевский гребной шлюп (De koningssloep), или иначе баржа – прозванное золотой каретой на воде за его великолепную отделку.

Судно было построено в 1816–1818 гг. на военной верфи в Роттердаме по заказу первого короля Нидерландов Вильгельма I (1815–1840) и предназначалось для участия в особо важных государственных церемониях.

Автором проекта и главным строителем королевского гребного шлюпа был корабельный мастер Корнелис Ян Главиманс (1795–1857), взявший, видимо, за основу своей работы конструкцию и декор двух церемониальных барж, которые были построены в 1811 г. в Антверпене и Роттердаме для французского императора Наполеона I

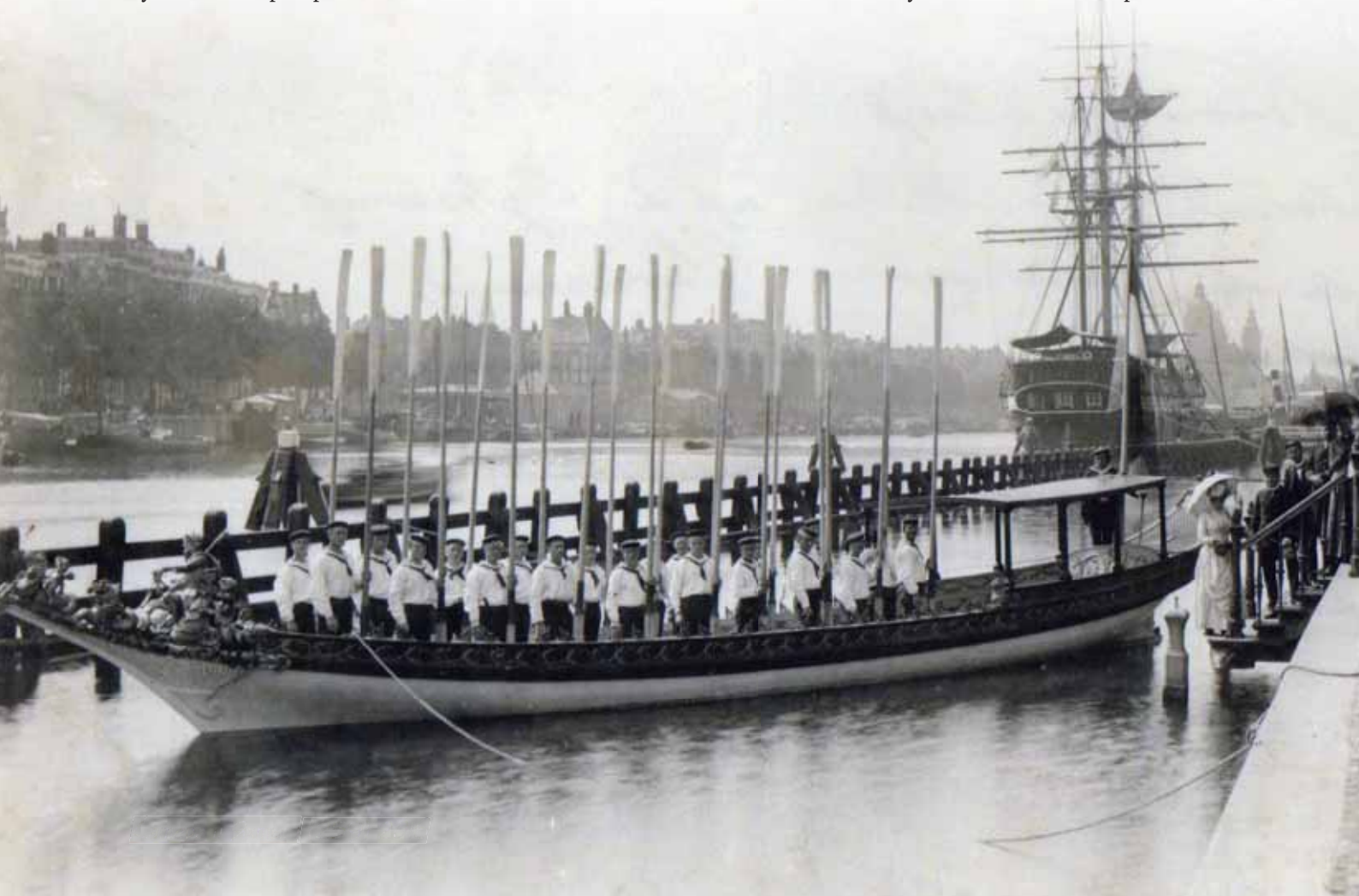
(об этом гребном судне см. в «Кия» №216, 2008). Хотя построенное судно несколько отличалось от первоначального проекта Главиманса, но его основные размеры и элементы убранства почти полностью соответствовали оригиналу.

Баржа построена в основном из дуба и тика, и при водоизмещении в 6 т она имела длину 17,05 м и ширину 2,66 м. Наружная обшивка была расположена вгладь, причем пазы и стыки тщательно заделаны. Крепления набора и обшивки – металлические.

Судно должно было приводиться в движение веслами длиной от 4,3

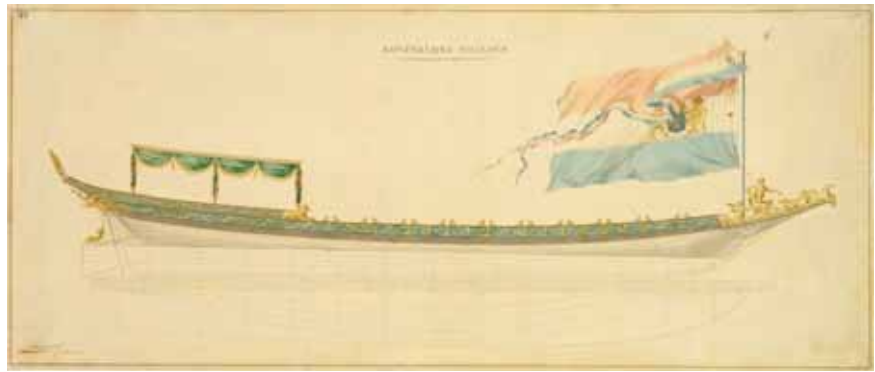
до 4,75 м, для которых на каждой стороне борта было сделано по 10 уключин. В вальки весел, как это обычно делается на больших шлюпках, был залит свинец, который служит противовесом и уравнивает обе части весла, благодаря чему значительно облегчается процесс гребли. Мачт не было, а были только два флагштока: на носу высотой 5 м, на корме – 4,85 м.

Выкрашенная в белый цвет, баржа от носа до кормы украшена позолоченной деревянной резьбой. Особенно великолепна скульптурная группа, установленная на носу судна, состоящая из морского бога



Нептуна, восседающего в повозке-раковине, которую тянут три морских конька, а также двух его сыновей-тритонов и восседающего на морском коньке амура – трубящих в раковины.

На корме, на особом щите – картуше – установлен королевский герб, несколько ниже симметрично расположены две крылатые женские фигуры – Фамы (богини молвы или славы), а между



Первоначальный проект королевского шлюпа, выполненный Корнелисом Главимансом



ними изображен круг лучей, обрамляющих гелмпорт (место выхода руля из корпуса судна). На самом руле на уровне ватерлинии расположены фигурки дельфинов. Снаружи и внутри верх бортов украшен резным растительным орнаментом, включающим цветы, побеги аканта и апельсиновые ветви (Вильгельм I был потомком Оранского дома). Ближе к корме, поверх планширя – две фигуры львов в позе сфинкса. Авторами декоративных украшений были искусные резчики по дереву Петерс, Ракабле д'Анверс и Антоний д'Анверс (Peters, Racable d'Anvers, Antoine d'Anvers).

На корме, под балдахином находилось место для королевских особ. Балдахин поддерживался восемью вертикальными стойками, а с боков был задрапирован шторами.

Удлиненные и хорошо обтекаемые обводы позволяли барже иметь высокую скорость и маневренность. Однако носовое украшение,

завешанный тканью балдахин и два больших флага, поднимаемые на носу и корме, ловили ветер и заставляли баржу уваливаться под ветер, особенно при небольшой скорости движения, что утяжеляло работу гребцов и усложняло маневрирование.

Вначале местом постоянного пребывания королевского шлюпа была верфь в Роттердаме, но после ее закрытия в 1851 г. его переместили на военно-морскую верфь в Амстердаме, где он находился постоянно вплоть до 1953 г., за исключением лишь времени, проведенного на ремонте в других местах. Хотя к королевскому судну относились очень бережно (после каждого использования его поднимали на берег и хранили в сухом ангаре), но оно нуждалось в ремонте. Особенно обширные ремонтные работы были предприняты в 1848, 1911, 1935 и 1947 гг.

Как это ни удивительно, но Вильгельм I, распорядившийся по-

строить королевскую баржу, ни разу ею не воспользовался. Только спустя 23 года баржу впервые, причем лишь единственный раз, использовал его сын Вильгельм II (1840–1849), посетивший в 1841 г. Роттердам во время своей инаугурации, при этом экипаж был укомплектован сыновьями знатных граждан города, а командовал им офицер военно-морского флота. Зато следующий король Вильгельм III (1849–1890) несколько раз использовал баржу, и хотя дважды в состав ее команды входили члены Амстердамской гребно-парусной ассоциации «Надежда», но обычно она комплектовалась военными моряками или воспитанниками военно-морских учебных заведений – 18 гребцами и 2 крючковыми.

Больше, чем какой-либо другой голландский монарх, на барже передвигалась королева Вильгельмина (1898–1948). Последний раз, 27 апреля 1962 г., баржу использовала королева Юлиана (1948–1980), во время празднества ее и принца Бернхарда «серебряной свадьбы».

Следует упомянуть, что элегантная и богато украшенная шлюпка была также использована для приема иностранных монархов. Всего же, с 1841 по 1962 г., судно было использовано 24 раза.

Баржу также предполагали ис-

Скульптурная группа на носу шлюпа



пользовать при коронации короля Вильгельма-Александра (царствует с 30 апреля 2013 г.), но это было отменено из-за не соответствия

На реке Амстел, 27 апреля 1962 г.



современным мерам безопасности на воде и предстоящего процесса реставрации.

В 1980 г., в связи с довольно высокой стоимостью содержания практически не используемой королевской баржи, королева Беатрикс приняла решение об ее исключении из активной службы. В 1983 г. шлюп был передан Нидерландскому музею судоходства в качестве музейного экспоната. Чтобы установить его внутри помещения, пришлось даже разобрать часть стены фасада здания музея. В 1986 г. «золотая карета на воде» была открыта для осмотра посетителями.

В годы капитального ремонта музея (2007–2011) показ королевской баржи был закрыт. Тогда же ее отправили в Национальный реставрационный центр «Акзо Нобель» (Akzo Nobel). Специалисты центра, в сотрудничестве с работниками Нидерландского музея судоходства, провели большой объем исследовательских и реставрационных работ, включавших чистку и повторную позолоту 298 розеток, восстановление позолоченных скульптурных украшений на носу и корме (на это потребовалось 1500 листов сусального золота), удаление старых слоев кра-

ски, с последующей шлифовкой и новой окраской (на это ушло 115 л краски), изготовление 20 новых весел, и проч. Общий объем реставрационных работ составил 900 человеко-часов.

Средства на реставрацию (1 млн евро) были собраны благодаря щедрой дотации одного из банков (Bank Giro) и культурной лотереи. Проект реставрации состоял из двух основных частей: исправление корпуса и восстановление позолоченных декоративных украшений.

В результате проведенной реставрации старое судно настолько хорошо

было восстановлено, что не только сможет еще много лет служить прекрасным музейным экспонатом – жемчужиной Нидерландского музея судоходства, но и снова готово к плаванию и использованию по своему первоначальному назначению, то есть участию в королевских торжествах и церемониях.

С 15 октября 2015 г. голландский королевский шлюп был снова открыт для всеобщего обозрения, но уже не в здании музея, а в специально устроенном эллинге, находящемся рядом с музейным причалом (там, где когда-то находились стапели военно-морской верфи). В эллинге судно находится в «сухом состоянии», где его могут беспрепятственно осматривать посетители, но в случае необходимости его можно спускать на воду и поднимать обратно.

На сегодня это уже довольно старое судно – ему почти 200 лет! Причем одно из немногих, сохранившихся в первоначальном состоянии, благодаря чему дает исчерпывающее представление об устройстве и назначении больших гребных парадно-выездных (церемониальных) шлюпок прошлого.

В заключение автор хотел бы поблагодарить администрацию Нидерландского музея судоходства в Амстердаме за оказанную помощь в работе 