



Андрей Великанов. Фото автора

Красный снэппер в японской интерпретации

Представить себе современного японца без суши, сашими, саке, сакуры, «Yamaha», «Suzuki», «Kawasaki» и «Honda» нынче просто невозможно. Нельзя отделить жителя японского архипелага и от желания взобраться на Фудзияму и крепко поразмыслить о бренности бытия и проходящей природе всего сущего. Побывавший здесь в XIII в. итальянский путешественник по имени Марко Поло сразу заметил их странность, обособленность и непохожесть на других людей. Это проявляется и теперь абсолютно во всех сферах жизни – работе, отдыхе и обыкновенной рыбалке. Последнюю утеху даже язык не поворачивается назвать «хобби», если мы говорим о коренном японце, ведь и сегодня разнообразные морепродукты наряду с рисом – основные составляющие пищевого рациона каждого местного жителя.

Когда в апреле нынешнего года я оказался на этих дальневосточных островах с группой европейских журналистов, то ни на секунду не сомневался, что в один из дней непременно окажусь на морской рыбалке. Ведь приехали мы в страну по приглашению довольно известной транснациональной корпорации «Shimano», популярной во всем мире не только благодаря производству велосипедных компонентов, но и всевозможных



рыболовных потребностей: катушек, удильщ, походной одежды и прочих аксессуаров.*

На рыбалку нас подняли в три часа утра, и, хоть Осака, где расположена штаб-квартира компании и сама стоит прямо на берегу одноименной бухты Тихого океана, невыспавшихся и недовольных «журиков», споро «упаковав» в автобус, увезли за полторы сотни верст в западном направлении, к скалистым берегам Японского моря.

– Что ловить-то будем? – я протянул руку низкорослому японцу, суетившемуся на борту 12-метрового катера с закрытой ходовой рубкой, где в случае непогоды могли укрыться, наверное, человек восемь местных, но с большим трудом влезали всего три итальянца средних лет.

– Меня зовут мотоцикл! – тотчас выпалил он, – то есть Кеничи Кавасаки. А в море мы идем за красным снэппером, самой вкусной рыбой из кладовых Посейдона.

С этим хищным шустрягой я уже был довольно хорошо знаком по мексиканским путешествиям. Снэпперы, или луцианы (на Земле их сегодня насчитывается около 250 видов), являются ближайшими родственниками морских окуней и обитают в прибрежной зоне моря со скалистым дном на глубинах от 10 до 150 м. Отличительный признак классического красного снэппера – наличие 10–11 хорошо выдающихся колючих лучей в спинном плавнике. Ловят их в отвес, в основном на животную приманку – рыбок, моллюсков и ракообразных, но иногда применяют и тяжелые блесны или модные ныне джигговые аксессуары. Взрослый луциан может вымахать и до 40 полновесных кило, поэтому представьте наше удивление и немой вопрос, когда на борту судна были обнаружены какие-то хлипкие спиннинговые и кастинговые удильща длиной от 1.80 до 2.30 м.

Палкам соответствовали и безынерционные, с мультипликаторами на которых был намотан плетеный шнур не толще 0.18 мм! С такой снастью только на форель-пеструшку ходить в Вологодской области, а не бодаться с рыбинами в открытом море, да еще на 80-метровой глубине.

В качестве насадки местные чародеи выкатили несколько сот вариантов всего одной каплевидной пятидесятиграммовой блесны – нечто среднее между пилькером и черноморским самодуром.

– Японская блесна! – радостно ответил на удивленные взгляды Кеничи-мотоцикл, после чего картинно достал очередную коробку с точно такими же футуристическими рыбными завлекалками.

Я уже однажды был на Хонсю** и уже хорошо изучил, что в кафканианской поднебесной сущности японского ритуала не тождественна внешней

* При посещении одного из японских заводов «Shimano» обнаружилось, что там благополучно выпускаются валы и шестерни для коробок передач автомобилей («Toyota», «Subaru», «Nissan»).

** Самый крупный остров японского архипелага.



форме, бывают даже моменты, когда содержание и форма взаимно отрицают друг друга. Поэтому нисколько не удивился, когда после выхода в открытое море на корме белоснежного катера с дизельным сердцем от «Yanmar» был поднят вилкообразный парус. При таком непонятном раскладе обычно следует не высовываться и скромно наблюдать за поступками духовно и техногенно продвинутого местного жителя, который любит приговаривать: «Торчащий гвоздь непременно забьют по самую шляпку».

Охота за красномордым проходила весьма активно. Капитан, росточком еще помельче, чем Кавасаки, раз за разом подставлял борт под приливное течение, которое было здесь в эти утренние часы весьма значительным. Двигатель при этом не выключался, и капитан, орудуя с хлопающим под сильным ветром парусом, обеспечивал устойчивое положение судна на заданном маршруте. Катер относил в западном направлении метров на 50–70, а мы в это время упорно стучали по дну знаменитой японской приманкой. Она периодически цеплялась за камни, и, что тут сделаешь, приходилось рвать довольно крепкий шнур и привязывать новую.

Проходка длилась максимум десять минут, после чего из ходовой рубки раздался грозный капитанский крик, от которого кровь застыла в жилах: «Хэээййёё!».

Когда я услышал этот гортанный вопль в первый раз, мне показалось, что крошечный капитанчик совершил прямо за штурвалом обряд хакари. Но это была всего-навсего команда: «Подмотать снасть».

Но компания «Shimano» не на-

зывалась бы главным звездочетом в рыболовном королевстве, если бы не преподнесла заносчивым европейцам достойный пирожок, да с закавыкой. Оказывается, она совместно с первым именем в морской электронике «Furuno» на основе технологии blue tooth разработала оригинальную сонарную систему для чартерной рыбалки. В капитанской рубке устанавливается эхолот – матка с трансдюсером, который уже без проводов передает считываемую информацию о рельефе дна, глубинах и плавающих объектах на дочерние мониторы, закрепленные вдоль бортов, по одному на каждого рыбака. И тебе сразу становится понятно, зацепился ты крючками за скальный выступ или этой крохотной железью заинтересовался какой-нибудь очередной хвостатый идол.

Но и это еще не все. Вдобавок шиманчики разработали электрическую мультипликаторную катушечницу (системы Takamagu), также без проводов свободно считывающую всю имеющуюся у капитана сонарную информацию.

После поклевки одним лишь нажатием большого пальца ты можешь всего за пару минут на электрической тяге безо всяких мышечных усилий вытащить из пучины рыбку самых невероятных размеров. Приближение трофея к поверхности сопровождается звуковыми сигналами; и чем ближе, тем чаще из катушки доносится мелодичный «тук-тук-тук».

Стоит такая новинка около 700 евро, но продается пока лишь

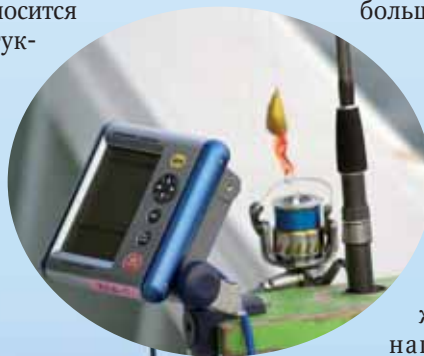


местным чартерным капитанам. Но чуется мое сердце, что если мрачные прогнозы ихтиологов все-таки сбудутся и через 40 лет на нашей планете вовсе не останется дикой рыбы, то мозговитые японцы сыграют здесь далеко не последнюю роль.

Луциан же садится достаточно крепко, и выводить хищника хлипким лайтовым спиннингом (вес углепластиковых удилищ был 170–230 г) и «скромной» 14-подшипниковой катушечкой «Stella 2500» даже пятикилограммовую колючую рыбку* с семидесятиметровой глубины довольно азартно. Это без прикрас можно обозвать настоящим поединком, который займет ну никак не менее десяти напряженных и длинных минут. На нашем катере отличился Альфонсо Бостано, главный редактор итальянского журнала, рассказывающий о морской рыбалке, – ему удалось выудить лупоглазого и довольно упрямого розово-красного окушка чуть больше «семерки».

Весь дневной улов (а за семь часов рыбалки восемь боевых «штыков» поймали девять снэпперов от 250 г до 7 кг, и примерно столько же проказников сошло с крючков при вываживании), затейливо напластанный сашим-

ными узорами на старинное фаянсовое блюдо с изображением покорно танцующих гейш по ободку, был съеден без остатка тем же вечером. Сырая рыба вполне логично сочеталась с наивно-возбуждающим sake, кубинскими сигарами «Монте-Кристо» и аллегорическими речами председателя совета директоров Йоши Шимано: «Стать первым – не главное, мы хотим быть лидирующей мировой компанией с превосходными достижениями в любой области!»



* Отличительный признак классического красного снэппера – наличие 10–11 хорошо выдающихся колючих лучей в спинном плавнике.