

SENSE 46 – время романтики

Андрей Петров

Глядя со стороны (с борта тестируемой в тот момент Sense 55) на эту модель Beneteau, думалось, что она – «маленький 55-й». В реальности все оказалось так, да не совсем: при соблюдении ряда общих принципов, в конструкции 46-футовой лодки обнаружили очевидные отличительные черты.

Изучая Sense 46 сразу после выхода на старшей лодке серии, мы неминуемо ищем сравнений, мысленно возвращаясь к только что полученным впечатлениям, к только что приобретенному опыту. Здесь такой-то состав

оборудования – а как было там? Здесь лодка крепится чуть сильнее – а как вела себя 55-я? Вообще, для объективного рассказа это неплохо. Правда, читатель вынужден, как минимум, посмотреть еще и предыдущее описание («КиЯ» №244).



Основные данные яхты Sense 46:

Длина (мах) – 14.12 м, ширина – 4.43 м. Осадка – 1.75 м. Площадь парусов: грот – 52.3 м², гюеня 47 м². Двигатели – 75 л.с. Водоизмещение – 11.8 т. Запас топлива – 400 л, запас пресной воды – 690 л.

Конструкторское бюро Berret Racoupeau Yacht Design

Дизайн интерьеров Nauta Design



Ближе к морю

Первое, что отмечаем, поднявшись на борт Sense 46 – обильные следы брызг в корме яхты. В свежую погоду попутная волна, захлестывая, оставляет яркие отметины на тиковом покрытии палубы кокпита, расположенного так глубоко, что иногда ощущаешь себя стоящим буквально на глади морской. Кокпит слегка замыкает, во всяком случае – купальную платформу и пространство под сиденьями рулевого. Этого не было на Sense 55, а ходили мы в одну погоду. При этом рисунок кормы у обеих яхт одинаков, значит, сказываются три лишних метра длины. Широкие сиденья-крылья, как и на всех яхтах серии Sense, поднимаются (откидываются вверх, поворачиваясь вокруг продольных осей), освобождая место в кокпите и делая его еще более открытым – для романтических коктейлей в спокойных лагунах отличное изобретение! Пространство кокпита становится очень просторным. На банке по левому борту и на U-образном диване справа на вечеринке за небольшим столиком могут с комфортом разместиться до 8 человек.

На Sense 46, вообще, вся палубная жизнь, в основном, сосредотачивается в кокпите. Сюда выведены элементы управления лодкой и меха-

низмы работы с парусами, здесь размещаются на ходу и отдыхают во время стоянки. Лишь случайно удалось обнаружить чуть ли не единственное место, где было не очень комфортно располагаться на ходу. Многие, наверное, согласятся, что при движении с креном бывает удобно рулить, сидя с наветра на палубе в самом углу кокпита, оперевшись спиной на релинг или лерную стойку. Так вот, здесь такому вальяжному положению рулевого мешает ахтерштаг, сидеть приходится, ссутулившись в неудобной позе. Но это, конечно, мелочь на уровне придирки. Она с лихвой компенсируется удобством откидных сидений.

Форма рулевых консолей (или пьедесталов – как кому нравится) также характерна для Sense. За их яркой индивидуальностью скрывается не только оригинальный «модерновый» дизайн, но и высокая функциональность, позволяющая разместить прямо перед рулевым, на мой взгляд, даже избыточное количество приборов и индикаторов. Все перед глазами шкипера, все под контролем.

Отдельно отметим систему управления яхтой при швартовке и маневрировании в марине – DOCK&GO заслуживает особого внимания! Блок



синхронизации колонки двигателя и подруливающего устройства установлен возле штурвала (в нашем случае – на правом борту) и позволяет осуществлять интуитивное и простое управление яхтой с помощью джойстика. Вращающаяся на 360° моторная колонка синхронизирована с носовым подруливающим устройством с помощью компьютера. Во время маневрирования штурвал автоматически блокируется. Движение под углом 90° на левый или на правый борт, вперед, назад или поворот на месте позволяют легко управлять судном на ограниченной акватории и швартоваться в наиболее сложных местах в гавани. Вместе с тем, как показал наш собственный подход к причалу, в сильный навалый ветер швартоваться лучше, имея помощника на берегу.

Чтобы закончить рассказ об особенностях кокпита, отметим релинг, установленный перед входом в каюту (люком это не назвать – на Sense мы имеем дело практически с полноценным дверным проемом) параллельно ДП. Так вот, как минимум одно применение ему обнаружилось, когда на ходу под парусом (с небольшим креном) понадобилось быстро выскочить из каюты на палубу: было очень удобно ухватиться рукой за стальную трубу релинга и рывком подняться наружу. В принципе, этот нехитрый элемент увеличивает комфорт и безопасность при нахождении в кокпите в свежую погоду.

Дело принципа

Разбирая после поездки фотографии тестируемых лодок, я несколько раз запутался в папках, в которых находились изображения интерьеров двух яхт, Sense 55 и Sense 46 – настолько схожи элементы их отделки, близки компоновочные и дизайнерские решения. Правда, и здесь есть свои отличия.

Как мы уже отмечали, серию Sense отличает,

в частности, принцип разделения пространства яхты на жилую и техническую зоны. Лично мне он, кстати, кажется ключевым, так как влияет и на дизайн яхты (палуба, линия рубки, кокпит), и на компоновку помещений. Вся техника, которая «шумит», отправлена в корму, освобождая место для просторного, «прозрачного» жилого объема. От трапа в нос лодка «простреливается» насквозь, то же ощущение и в обратном направлении – взгляд нигде не упирается в глухую стену, всюду находя лазейку в виде элегантного иллюминатора или окошка в переборке каюты.

По короткому трапу (3 широкие, с удобной погيبью, ступеньки вниз) спускаемся в салон, который выполнен зеркально по сравнению с кают-компанией на Sense 55: при входе слева – камбуз, справа – штурманское место. Вглубь лодки салон продолжается коридором, из которого открываются двери в двухместную каюту (с отдельным душем) по левому борту и в галюн – по правому. Дверь в каюту не сдвижная, как на 55-й, а обычная, на петлях. В носу расположена каюта капитана с совмещенным санузлом. В ней уже нет отдельного уголка, который можно было бы определить, как кабинет, но и без того помещение настолько красиво, уютно и комфортно, что однажды заглянув сюда, сразу хочется здесь и заночевать. От скептиков довелось услышать замечание, что, мол, в гостевой каюте койка предполагает положение головы против хода лодки. Признаюсь, мне тоже кажется более логичным спать головой вперед, однако, доводилось испытывать на себе и обратное – при этом никакого отрицательного влияния на сон не ощущалось. Единственное, было некое чувство незащищенности из-за отсутствия спинки в изголовье. Впрочем, выбор, как лечь, всегда за вами, а единственное, что задает ориентацию в пространстве – настенный софит для чтения книг,



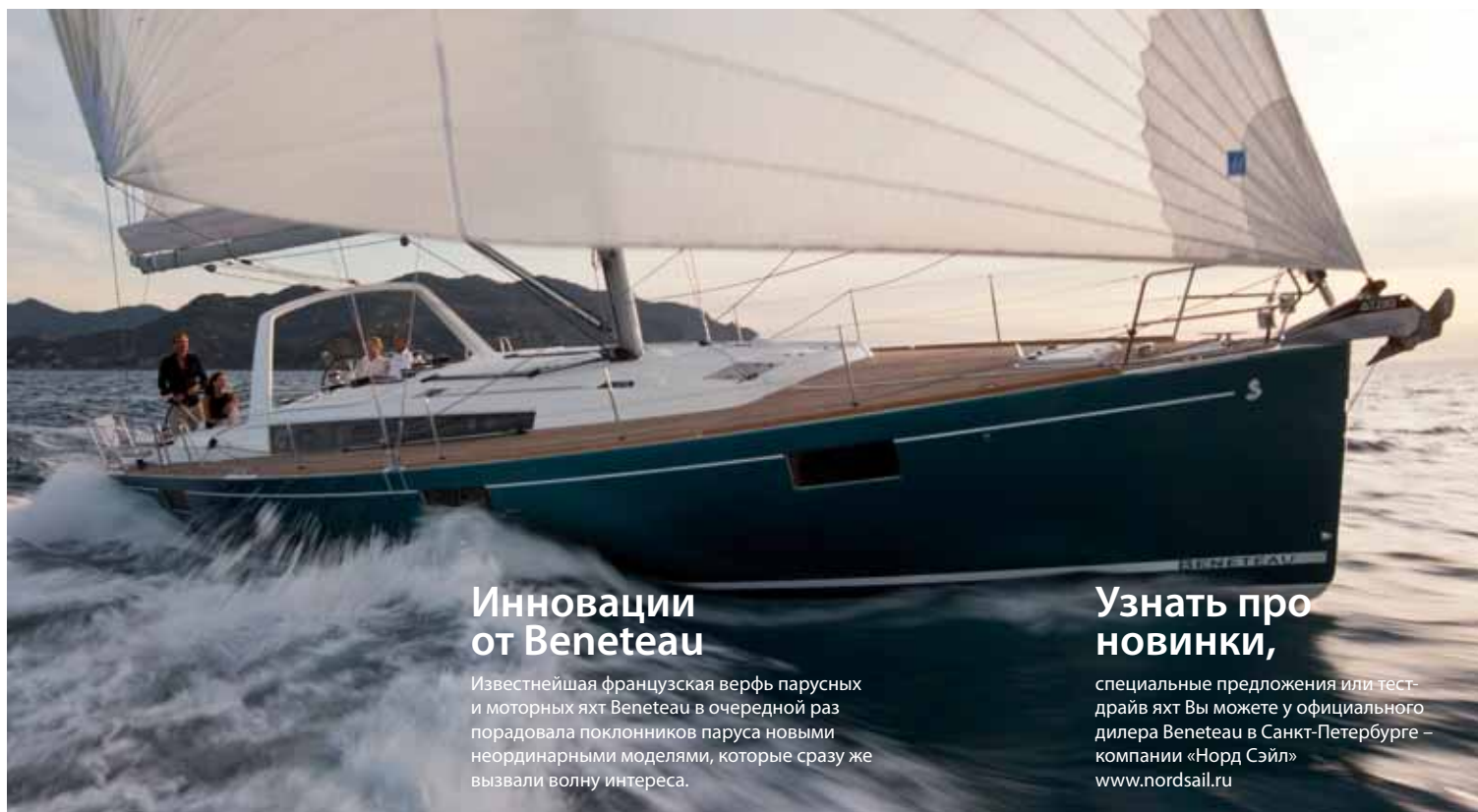
закрепленный на «неправильной» стороне. Но пусть это останется единственным моментом, который нужно совершенствовать конструкторам из группы Nauta Design, занимавшимся проектированием внутренних помещений и ответственным за красоту лодки.

Кстати, если я правильно заметил, при сохра-

нении геометрии и внешнего облика кают и салона, в отделке помещений дизайнеры Sense 46 пошли по пути некоторого упрощения по сравнению с Sense 55 – это можно было проследить на тестируемой лодке. Так, например, крышки ящиков и рундуков (на Sense 46 они уже без доводчиков) – не из белого пластика в тон обивке стенок салона, а шпонированные, и смотрятся, как на «обычной» яхте. Кожа диванов – бежевая, дерево пайол светлее, чем дерево переборок. Пайолы в салоне зачем-то закрыты толстым ковром, который постоянно «слетает» на кренах. В целом есть ощущение, что материалы подобраны если и не случайно, то с учетом цены, чего не было на Sense 55, где все сочетания выполнены с исключительной тщательностью, что называется, богато.

Вдвоем или в одиночку

Sense 46 недаром называют яхтой, на которой можно пойти в кругосветку: в этом плавании вам будет уютно внутри и комфортно снаружи, на палубе и в кокпите за штурвалом. Парусный гардероб яхты состоит из трех компонентов: грота,



Инновации от Beneteau

Известнейшая французская верфь парусных и моторных яхт Beneteau в очередной раз порадовала поклонников паруса новыми неординарными моделями, которые сразу же вызвали волну интереса.

Узнать про новинки,

специальные предложения или тест-драйв яхт Вы можете у официального дилера Beneteau в Санкт-Петербурге – компании «Норд Сэйл» www.nordsail.ru

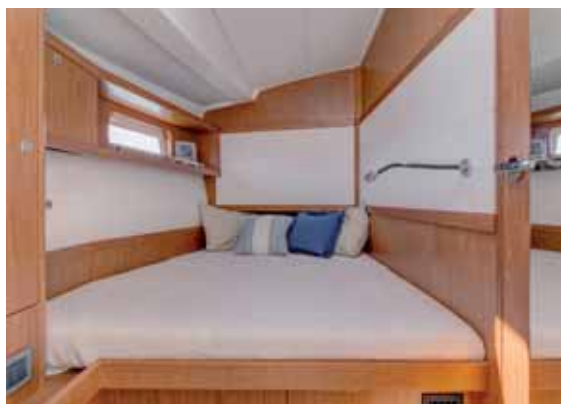


Компания «Норд Сэйл» – официальный дилер Beneteau
+7 (812) 952 7950, info@nordsail.ru

«Инновационный» – самое распространенное слово в описании новинок от Beneteau. Высокое качество и ориентированность на комфорт и удобство – неизменные черты яхт Beneteau, которые и позволяют верфи на протяжении многих лет удерживать лидирующие позиции на рынке парусников. Новинки не стали исключением: революционный подход к философии парусной лодки при сохранении многолетних традиций – залог успеха новых моделей как у искусственных профессионалов, так и у любителей круизного яхтинга.



BENETEAU



бесмысленно. На яхте хорошо проводить время вдвоем или небольшой компанией (например, двумя маленькими семьями). При этом мужчины без проблем справятся с парусами в любых разумных морских условиях.

Что касается непосредственно рулежки, то управление Sense 46 в свежий ветер, как показалось, требует большего внимания и участия рулевого, чем на Sense 55. Мы уже отмечали, что на попутной волне замыкает корму, в чем во время теста убедились воочию. Также на лавировке словили несколько хороших порций брызг, долетевших до рубки. Это, впрочем, никак не испортило общего



**ТЕСТ
Кия**

Компания «Норд Сэйл»
официальный дилер
Beneteau
+7 (812) 952-7950



•Продажа яхт•Сервис•

генуи и асимметричного спинакера. Генуя установлена на закрутке, а для постановки асимметрика применяют специальный чулок, который делает предварительную работу с парусом почти автоматической. Грот со сквозными латами ставится и убирается с «лейзи-джеком». Добавьте сюда четыре лебедки (две из них – электрические, еще две – опционно электрические), которые обслуживают выведенные в кокпит фалы и шкоты, и вы получите готовую лодку для длительных одиночных переходов. Впрочем, с такими интерьерами в одиночку ходить, конечно,

впечатления от выхода на яхте: управлять ей очень легко и спокойно, практически – без забот.

Пару лет назад мой друг со своей молодой женой и их французские друзья проводили отпуск на Средиземном море, организовав себе каникулы на яхте. Перед этим мы все вместе долго и мучительно выбирали для этого мероприятия яхту. Думаю, сегодня, после знакомства с Sense 46, наш выбор был бы однозначным. Очень интересно провести на этой лодке пару недель в теплом море у красивого побережья. Вдруг – в мелочах – и обнаружались бы какие-то недочеты? 🐛

Система постановки и уборки асимметричного спинакера



10 000 нержавеющей мелочей в одном магазине!



Дельные вещи

Нержавеющий крепеж А2, А4
Комплектующие для яхт и катеров
Нержавеющий такелаж • Тентовая фурнитура



Розничный магазин • Интернет-магазин • Оптовый склад
www.deel.ru • www.rostfrei.ru

Магазин «Дельные вещи»
Санкт-Петербург,
ул. Савушкина, 141
тел.: +7 (812) 974-28-82
тел.: +7 (812) 336-55-39



Фирма «ПРОТЕХ». Санкт-Петербург,
ул. Политехническая, д. 1, корп. 2
тел./факс: +7 (812) 297-73-38
тел./факс: +7 (812) 297-54-22
тел.: +7 (812) 975-08-02