

Отдыхаем с комфортом

обзор новинок 2013 года в сегменте катеров
от 8 до 12 м

Фарит Валиуллов ▶ Будем реалистами – потребуем для себя невозможного. Уж коли отдыхать на воде, то с полным комфортом – будь то длительные семейные плавания или короткий уикенд или рыбалка. А приличный для городского жителя уровень обитаемости на борту катера может быть обеспечен при длине минимум 8–12 м. В этом сегменте после грандиозного Московского бот-шоу–2013 на российском рынке появилось немало новинок, как ушедшем году, так и перешедших в него из года 2012-го. Про наиболее интересные и характерные мы здесь расскажем, а начнем с чисто рыболовных лодок.



Duckworth Offshore 30

Длина – 9.75 м, ширина – 2.59 м, масса корпуса – 2450 кг, максимальная скорость – 44 уз

В США столько воды и сторонников активного отдыха, что именно там специально для любителей рыбалки разработали новый тип катеров. Алюминиевых – чтобы крепко, прочно при небольшом весе и не жалко было топтать палубу, борясь с тунцом, и быстроходных – чтобы скорее достичь заветных рыбных мест, или наоборот, удрать от надвигающегося шторма. С огромным кокпитом и комфортом в пределах разумной достаточности – это обычно рулевая рубка с диванчиками, иногда оснащенная камбузом, и V-образная койка в носу, чтобы переночевать один уикенд, а в понедельник снова отправиться зарабатывать доллары.

Типичная новинка 2013 года из этого семейства – **Duckworth Offshore 30** с максимальной длиной 9.754 м при ширине 2.591 м. Пусть вас не смущает такая точность: в привычных для американцев единицах длина составляет ровно 32 фута. Водоизмещение лодки 2.45 т, запас топлива на борту – 492 л (опять же, 130 галл.). Даже с одним 115-сильным Yamaha F115TXR катер развивает скорость от 9 до 21 уз в крейсерском и максимальном режиме, соответственно. А с двумя Yamaha F150TXR эти показатели будут 32 и 44 уз.

При единой ширине корпуса и стандартной надстройке Duckworth Offshore выпускается в вариантах 28, 26 и даже 24 фута. Длина судна варьируется только за счет кокпита. О качестве лодок этой марки говорит тот факт, что за 40-летнюю историю компании было выпущено и продано более 4000 катеров различных размеров.

По такому же архитектурному принципу строится и флагман малого судостроения компании North River Boats/Almar Boats – катер **Seahawk Offshore 30**. Существующая с 1976 года North River успешно строит из алюминия профессиональные суда, а лодки Seahawk, Riverhawk, собственно и малые North River делают подразделения компании, разбросанные от Орегона до канадского Квебека.

Seahawk Offshore 30 длиной 9.14 м также имеет разновидности, чья длина варьируется за счет кокпита. Действительно, зачем человеку, планирующему научиться закидывать спиннинг одного только сынишку, длинная лодка, когда он может купить 24-футовую. Разница в цене составляет в Штатах около 10 тысяч долл. – а это еще один мотор! В отличие от Duckworth, лодки Seahawk Offshore имеют чуть лучшую отделку и оснащение, а главное, чем гордится производитель – особой прочностью корпусов – наследием профессиональной продукции компании North River. Днище и борта Seahawk Offshore 30 из высококачественного морского алюминиевого сплава имеют толщину 6.35 и 4.8 мм, форштевень же представляет собой сплошной брусок со стороной

9.5 мм. Килеватость, повышающаяся от кормы в нос с 24° до 55°, не позволяет сомневаться в мореходных качествах этого катера.

Истинным патриотам, желающим поддержать отечественного производителя, тоже есть что предложить в этом сегменте рынка. Компания RusBoat из подмосковной Щербинки первые свои маломерные алюминиевые катера построила в 2005 г. Сегодня флагманом является **RusBoat 85**, как его называют в самой компании – современный цельносварной алюминиевый катер траулерного типа. Длина катера – ровно 8.5 м, ширина – 2.5 м, осадка – всего 45 см. Приятно, что в стандартное оснащение входит носовой трап для спуска на берег. Двухтонный «катер траулерного типа», способный принять на борт 9 человек, на стоянке выглядит сурово и брутально. Но на ходу буквально преображается, красиво глиссируя без заметного дифферента и не кренясь излишне на циркуляции. Здесь заслуга умеренной постоянной килеватости в 19° и обводов с круто поднимающейся скулой – почти тримаран.

Тем, кто все же захочет иметь более изящную лодку, крупнейший российский судостроитель Silver предложит флагман алюминиевых катеров линейки NorthSilverPRO – модель 920M. Главное его отличие от подавляющего большинства подобных катеров – это максимальная базовая комплектация. На **NorthSilverPRO 920M** есть практически все и сразу! Три стеклоочистителя, отопитель салона Webasto,

носовое ПУ, электрическая якорная лебедка, душевая кабина с гальюном и камбузный блок с дизельной плитой, мойкой и холодильником. Это значительно упрощает жизнь владельцу как при заказе лодки, так и в эксплуатации: заводи моторы и езжай куда угодно – и никакая мелочь не испортит красивого отдыха.

Катер длиной 10.3 м и шириной 2.92 м весит без моторов 3125 кг. Такая немалая масса обусловлена и богатой комплектацией, и прочнейшим корпусом, где толщина днища из АМг составляет 6 мм, а бортов 5 мм. Но вес для глиссера – не беда, с двумя 300-сильными подвесными моторами NorthSilverPRO 920M развивает максимальную скорость 45 уз, а с запасом топлива в 820 л дальность хода составляет 560 км. Примечательно, что на борту есть и внушительный 50-литровый бак для солярки, посему собравшаяся за столом в салоне катера компания путешественников всегда будет и согрета, и накормлена.

Питерская компания Trident построила первую лодку **Trident Solo 900**, кстати, также флагман марки, в 2012 году, и с тех пор верфь постоянно работает над улучшением и модернизацией этой модели. Недавно начался выпуск Solo II, и эту лодку наверняка можно назвать самой элегантной в своем классе. Изменения по сравнению с первой моделью коснулись и внешнего вида, и интерьера лодки, а также ее технических характеристик.

В первую очередь изменились основные параметры лодки. Наиболь-



Seahawk Offshore 30

Длина – 9.14 м, ширина – 2.89 м, масса корпуса – 2944 кг, макс. мощность – 330 л.с.



RusBoat 85

Длина – 8.5 м, ширина – 2.5 м, масса корпуса – 2000 кг, макс. мощность – 450 л.с.

NorthSilverPRO 920M

Длина – 10.3 м, ширина – 2.92 м, масса корпуса – 3125 кг, макс. скорость – 45 уз

Trident Solo 900

Длина – 9.6 м, ширина – 3.00 м, масса корпуса без двигателя – 2700 кг, макс. мощн. – 2×300 л.с.

шая длина увеличилась на метр и достигла 9.6 м, увеличилось пространство кормового кокпита, теперь там стало удобнее разместить дайверское оборудование, снасти, личные вещи или использовать это пространство для рыбалки. Появился галюн с входом из кокпита. Изменился внешний вид надстройки: на ней теперь панорамное остекление, которое существенно улучшило круговой обзор, изменился угол наклона лобовых стекол и стоек, лодка стала еще более изящной, динамичной и стильной.

Улучшились и потребительские качества Trident Solo 900. Бак с пресной водой вмещает 130 л, объем топливного бака доведен до 600 л. На крыше

лодки были установлены солнечные батареи – дополнительный источник даровой энергии. В салоне появился диван с перекидной спинкой, позволяющий удобно разместиться за столом сразу нескольким пассажирам. Лодка с полным водоизмещением более 5 т оборудуется подруливающим устройством, а заполнение пеной бортовых

TRIDENT[®]
aluminium boats

TRIDENT Solo 900

TRIDENT
Aluminium boats
Санкт-Петербург
тел.: +7 (812) 423-32-23
www.tridentboats.ru

Parker 800 Weekend

Длина – 8.47 м, ширина – 2.9 м, масса корпуса – 2100 кг, макс. скорость – 30 уз

**Nord Star Patrol 28 HT**

Длина – 9.3 м, ширина – 3.1 м, водоизмещение порожнем – 4300 кг, макс. скорость – 49 уз

отсеков гарантирует, что при полном залипании корпуса водой груженный катер останется на плаву.

Если же вам холодный металл со сварными швами неприятен, а милее теплые и сложные формы глянцевого стеклопластика, но вы желаете иметь катер той же проектной идеологии, что и перечисленные выше, то норвежская верфь Askeladden может предложить **Parker 800 Weekend**. В нем реализовано и одно из основных преимуществ пластиковых лодок – относительная свобода организации пространства, когда можно использовать каждый «кубик» внутреннего объема.

Посудите сами: при длине 8.47 м с шириной 2.9 м Parker 800 Weekend имеет не только просторный галюнь, полностью оборудованный камбуз, носовую двуспальную каюту и салон с раскладывающимися в спальные места диванами, но и еще одну неболь-

шую каютку с двухместной лежанкой. В стандартное оснащение 2.1-тонного катера входит также 240-литровый топливный бак, холодильник Isotherm и плита Wallas. Судно выпускается в Польше, кстати, в двух вариантах – со стационарным двигателем или под подвесной мотор. С подвесным Mercury F250XL Verado или стационарным бензиновым MerCruiser 4.2MPI мощностью 225 л.с. максимальная скорость доходит до 30 уз при полной нагрузке.

Однако есть и те, кто считает появление «мэйнстримовых» катеров вроде Parker результатом работы маркетологов и желает владеть истинным, бескомпромиссным «мореходом». Например, таким, компоновку которого в мире называют walkaround или pilothouse. В описываемом нами сегменте назовем «корифеем» знаменитый 9.3-метровый **Nord Star Patrol 28**,

который имеет даже фантастическую версию с двумя MerCruiser QSD по 350 сил, развивающую максимальную скорость 49 уз. Но его версия HT (Hart Top) появилась совсем недавно в 2012 году. Ее главные отличия здесь – «гостеприимная» кормовая палуба, где, наконец, появились диванчики с рундуками, и отдельная двуспальная каюта с «потайным» входом под откидывающимся штурманским креслом.

Справедливости ради надо отметить, что все эти особенности уже имел 8.8-метровый **Minor Offshore 28**, получивший различные награды за дизайн в 2012-м. Он менее экстремален и выглядит «более семейным», чем Patrol 28, хотя скорость в 41 уз с двумя дизелями по 220 л.с. и ту же категорию открытого моря «В» нельзя назвать субтильными показателями. А появившийся год назад вариант Minor Offshore Explorer – в принципе, тью-

Minor Offshore Explorer

Длина – 8.8 м, ширина – 2.98 м, водоизмещение порожнем – 4200 кг, макс. скорость – 41 уз

XO 270

Длина – 8.6 м, ширина – 2.6 м, водоизмещение порожнем – 2860 кг, макс. скорость – 39 уз

нингованная версия «28-го» – вообще никого не оставит равнодушным. Не зря он был номинирован в конкурсе Best New Powerboat этого года на ботшоу в Ньюпорте. Так что конкурентная борьба меж производителями «морских внедорожников» только обостряется.

Истинных же ценителей экстремального отдыха с середины 2000-х радуют удивительные финские катера «ХО». Вся модельную линейку верфи объединяет схожая конструкция алюминиевых корпусов с обшивкой толщиной 4–5 мм местами не приваренной, а приклеенной к продольному и поперечному набору и стеклопластиковой палубой. И конечно замечательный запоминающийся дизайн, сочетающий вертикальный форштевень, обводы с предельной килеватостью (24° в корме) и идеально подобранные контрастирующие цвета.

Главная задача строителей HO Boats – достичь максимальной мореходности своих лодок, и катера прекрасно ее выполняют. Роскоши на борту немного: у модели «270» в рубке с панорамным обзором пара диванов, раскладывающихся в двухспальное место, камбузный блок, устанавливаемый по заказу и две дверцы под консолями в передней части. Правая открывает доступ к спальному месту под носовым рундуком, а левая прикрывает «кладовочку», где опционально может быть устроен гальюньчик. Между ними мощная дверь для выхода в носовой кокпит.

В чем функционал, коммерческая привлекательность? Это не рыболовные лодки, и не крейсерские. Это быстроходный транспорт с элементами спортивности. **ХО 270**, оснащенный дизелем Volvo Penta D4 300 DPH, легко достигает 39 уз и может поддерживать крейсерские 25 уз на сильном волнении. **ХО 240 RS Cabin** длиной 8.60 м по сравнению с подобными катерами необычно узок – 2.6 м. Это лодка для быстрой доставки своего владельца по беспокойному морю с загородной дачи в городскую марину, и он должен получить море удовольствия от самого процесса этой «доставки».

Для тех, кто устал от экстрима на работе и предпочитает простой семейный отдых на личном быстроходном катере, финны в 2013 году создали потрясающую модель – **Finnmaster 8.0 Pilot**. Концепция внешности напоминает норвежский Askeladden P80 Weekend, да и вряд ли тут можно создать что-то радикально новое. Но все выглядит гораздо свежее и изящнее. Главное компоновочное отличие «финна» – это сдвижная дверь по правому борту рубки с выходом на палубу с высоким фальшбортом, придающая катеру массу эксплуатационных преимуществ.

А еще дизайнеры умудрились при тех же размерах, что и у Askeladden, сделать полноценную вторую каюту со шкафчиком, диванчиком-рундуком под ним, двухспальной койкой и большим окном, которое хорошо видно на левом борту. В остальном все аналогично: обратный наклон лобового

стекла, второй пост управления в кокпите с диванами и откидной «калиткой» в транце. Чтобы семья владельца Finnmaster 8.0 Pilot поскорее умчалась дальше от душного города, катер весом в 3 т под двумя моторами по 150 л.с. может разогнаться до 38 уз, что весьма неплохо для такой комфортабельной лодки и говорит о продуманной гидродинамике.

Первенцем же в концепции комфортабельных катеров небольших размеров со сдвижной дверью у поста управления назовем **Jeanneau Merry Fisher 855** – новинку 2012 года. Конструктивно здесь все так же: носовая каюта, малая каюта под салоном, диваны в кокпите и калитка в транце. Единственное, что отличает «француза» от скандинавских аналогов – это заваленное назад лобовое стекло, которое придает полноватому силуэту катера стремительный вид, хотя и отнимает у него харизму сурового борца с морским ненастьем.

Специалисты Jeanneau «подсуетились» и к 2013 году создали Merry Fisher 855 Marlin, переведя семейный крейсер в одноименную линейку своих рыболовных лодок. Получилось весьма неплохо. Чуть уменьшилась длина и выступающая над передней палубой крыша каюты, зато появился диван. Изменилась и компоновка салона, но это все тот же комфортабельный катер, ставший теперь еще более стильным.

При испытаниях на экономической скорости 19 уз при 3800 об/мин двух



Finnmaster 8.0 Pilot

Длина – 8.4 м, ширина – 3.0 м, масса корпуса – 3000 кг, макс. скорость – 38 уз



Merry Fisher 855

Длина – 8.72 м, ширина – 2.99 м, масса корпуса – 2900 кг, макс. скорость – 34 уз

150-сильных моторов Yamaha Merry Fisher 855 Marlin расходвал в час всего 45 л бензина. «Максималка» же составила 34 уз. Неплохие показатели для стильного катера длиной 8.25 м и высотой в салоне 1.95 м!

В ушедшем году в кильватер к конкурентам пристроился **Quicksilver Activ 855** – самый большой катер верфи, имеющий сертификацию мореходности CE «В» (Offshore) и намеревающийся обогнать всех. Activ 855, выпускаемый английской компанией IBS Boats International Ltd. чуть крупнее конкурентов – 8.91 м длины, чуть легче – 2713 кг, и выглядит чуть агрессивнее, напоминая своим видом скоростные суперяхты. Даже бортовые иллюминаторы, расположенные «ступенькой», подчеркивают это. Ну, и 10 человек, которых он может принять на борт, тоже рднят его с суперяхтами.

При типичной для многих общей планировке конструкторы Quicksilver сделали совсем уж невероятную вещь – вторую двухместную каюту под салоном во всю ширину корпуса! Богатых дилетантов этот катер заинтересовать не должен, поскольку они вряд ли смогут разобраться с возможностью трансформации салона и кокпита Quicksilver Activ 855. А вот истинный знаток катеров и яхт отметит, насколько все продумано в этом «трансформере» для максимального использования полезной площади и объема. Причем в обеих версиях, поскольку Activ 855 строят как под подвесные моторы, так и со стационаром.

А вот новейший катер **Flipper 880 ST**, «играющий» на том же поле повышенного комфорта, спроектирован и строится на верфи Bella Veneet в финском Куопио согласно совсем другой концепции. Роскошная лодка с потрясающим дизайном представляет из себя типичный «хардтоп» – именно с такого типа Гарри Эландер (Harry Ölander) и начал производство лодок Flipper в 1966 году. Самой первой его моделью тогда был катер длиной 4.2 м.

Сегодняшний катер Flipper 880 ST длиной 8.52 м под «как бы жесткой» крышей со сдвижным верхом имеет рулевую рубку с прекрасным салоном и камбузом. Под носовой палубой находится – смело скажем – мастер-каюта. Дополнительная двухместная кормовая каюта действительно располагается в корме под лежаком для загара. Интересно, что несмотря на приличной ширины потопчину с релингами вдоль бортов, Flipper, не изменяя своим традициям, предусмотрел центральную откидную «форточку» в лобовом стекле и ступени для выхода из салона на носовую палубу.

Причем этот замечательный катер весом в 3 т с двумя 150-сильными подвесными моторами может разогнаться до 38 уз, в чем заслуга не только продуманных обводов, но и хорошей аэродинамики. Подытоживая, стоит сказать, что Flipper 880 ST заслуженно вышел в финалисты конкурса European Powerboat of the Year Award 2014. Результаты будут оглашены на дьюсельдорфском бот-шоу в январе.

Сама Bella-Veneet Oy, под чьим крылом кроме Flipper – знаменитые катера Aquador, уже более года поживает на лаврах славы флагмана **Bella 9000**, который в 2012 году вызвал настоящий фурор. На длине корпуса 9.12 м конструкторы сделали быстроходный катер для длительных семейных путешествий с двумя полноценными, носовой и кормовой, каютами и огромным салоном. Даже высота в гальюне говорит о судне как о доме на воде – 1.87 м! Из нынешних его аналогов вспоминается лишь более крупный и мореходный норвежский Maxex 320. Предназначение Bella 9000 для путешествий с исследованием новых берегов подтверждает и осадка в 0.6 м, просто великолепная для лодки со стационаром и прямовальным приводом. Одно кажется странным – запас топлива всего 260 л. Но, учитывая экономичность стационарного дизеля и развитую сеть заправок по всему побережью Скандинавии, это наверно удивит только нас.

А Bella 9000 Hybrid – вообще уникальное судно. Стационарный дизель Steyr M14TCAM мощностью 164 л.с. работает здесь по обычной гибридной схеме, на одном валу с электромотором-генератором Steyr Hybrid мощностью 7 кВт. На электротяге Bella 9000 может идти 2 часа на скорости 5.2 уз с уровнем шума всего в 60 дБ. В самый раз чтобы пришвартоваться ночью где-нибудь в сицилийской гавани, не разбудив при этом «Коза Ностра». Кстати, при ходе в 15 уз под дизелем, а это максимум на 4000 об/мин, уровень шума составляет 86 дБ.

Quicksilver Activ 855



Длина – 8.91 м, ширина – 2.98 м, масса корпуса – 2713 кг, макс. скорость – 38 уз



Flipper 880 ST

Длина – 8.52 м, ширина – 3.15 м, масса корпуса – 3000 кг, макс. скорость – 38 уз



Bella 9000
Длина – 9.12 м, ширина – 3.3 м, водоизмещение порожнем – 4000 кг, макс. скорость – 15 уз



Delphia Escape 1080 Soley

Длина – 10.8 м, ширина – 3.45 м, водоизмещение порожнем – 5300 кг, макс. скорость – 15 уз

Вот со следующей лодки надо, видимо, внести некие пояснения в терминологию. Yacht – яхта – это любая лодка или судно, предназначенное для отдыха. Именно так трактуется сие аглицкое слово. Но по неким правилам яхтенной же журналистики, нигде чернилами не прописанным, «яхтой» принято считать комфортабельное моторное судно длиной от 33 футов (10 м) со стационарным двигателем. К примеру, суперяхта – это частное судно от 100 футов длиной, и это никем уже не оспаривается. У внимательных читателей может возникнуть вопрос, почему тогда мы не назвали «яхтой» катер NorthSilverPRO 920M, соответствующий этим требованиям. Во-первых, он с подвесными моторами, во-вторых, даже со стационарным водометом он останется катером, поскольку яхта предполагает несколько иную размеренность жизни на борту. В общем, здесь игра нюансов.

Польская **Delphia Escape 1080 Soley**, впервые спущенная на воду в 2013 году, несомненно, является яхтой. Лодка длиной 10.8 м стала дальнейшим развитием успешной модели Delphia 1050, разработанной известным польским дизайнером Анджеем Скжжтом (Andrzej Skrzat). Внешний дизайн новой яхты стал более четким, укоротилась рулевая рубка и теперь в ней только два удобных кресла рулевого и штурмана. Это, кроме улучшения пропорций и снижения парусности, позволило сделать большой полноценный кокпит под открытым небом – не зря в названии яхты есть слово Soley. Рубка теперь может быть оснащена по заказу сдвижными стеклянными дверями сзади. Несколько изменилась и планировка нижней жилой палубы с салоном и двумя либо тремя спальными каютами.

Подумав, конструкторы добавили

под днищем еще и развитый киль. Это на 20 см увеличило осадку, но гораздо улучшилась курсовая устойчивость. В топливный бак теперь можно заливать не 80, а 300 л солярки, что весьма кстати, поскольку мощность двигателя поднялась с 85 до 180 сил. Теперь яхта весом 5300 кг может идти в переходном режиме со скоростью более 15 уз, а не только плавать при 8 уз. А главное, что удалось в результате всех мероприятий, так это добавить мореходности по шкале CE до уровня «B», и это серьезный успех верфи. Не зря Delphia Escape 1080 Soley номинирована на престижный конкурс European Powerboat of the Year Award 2014.

А вот яхта **Greenline 33 Hybrid** уже побеждала в конкурсе Motor Boat of the Year 2011 Award в Лондоне. И эта победа неудивительна. Первую в мире яхту с гибридной силовой установкой серийно начали выпускать в 2010 году,



Greenline 33 Hybrid

Длина – 9.99 м, ширина – 3.49 м, водоизмещение порожнем – 4800 кг, макс. скорость – 15 уз



Beneteau Antares 30S

Длина – 10.22 м, ширина – 3.35 м, водоизмещение порожнем – 4550 кг, макс. скорость – 27 уз



Grandezza 27 DC

Длина – 8.3 м, ширина – 2.85 м, водоизмещение порожнем – 3000 кг, макс. скорость – 39 уз

и Greenline 33 сразу стала бестселлером. За три года в 28 странах мира продали более 300 яхт! В дополнение к дизель-электрической установке мощностью 75 л.с. и литиевым аккумуляторам смонтированы солнечные батареи на крыше рубки, мощности которых хватает не только на подзарядку аккумуляторов и питание бортовых потребителей вроде полноразмерного 270-литрового холодильника и кондиционера, но и на движение яхты под электромотором в хорошую погоду. Но даже без них идти на электротяге от аккумуляторов получается на порядок дешевле, чем на дизеле. Этому способствуют и идеальные обводы, характерные скорее для парусных яхт.

На штатном двигателе Volvo Penta D2 яхта Greenline 33 длиной 9.99 м развивает крейсерскую скорость 10 уз, максимальная же доходит до 15 уз. На судне большой роскошный, продуманный до мелочей салон с двумя диванами и просторная мастер-каюта в носу. Мы сознательно не обозначали цены на катера в этом обзоре, но здесь стоит сказать, что Greenline 33, впервые появившийся на российском рынке в 2013 году, в базовой комплектации стоит чуть больше 100 тысяч евро, а за такие деньги не получится купить ни одной яхты подобного размера. Почему так? Дело в том, что название Greenline относится не только к судну. Зелеными техноло-

гиями устлан буквально каждый шаг производства яхты. От солнечных батарей на крыше эллингов верфи до технологии вакуумной формовки корпуса сэндвичевой конструкции, позволяющей значительно экономить расход стеклоткани и связующего. Отсюда и ажиотажный спрос на Greenline 33.

Beneteau Antares 30 S длиной 10.22 м также является яхтой, причем не по формальным признакам – длине и стационарному дизелю в 370 л.с., а по сути. Эта яхта появилась сначала в варианте с флайбриджем и стала финалистом европейского конкурса Motor Boat of the Year 2011, а год спустя на верфи построили Antares 30 S. Без флайбриджа, который на внутренних водоемах мало кому нужен – но с огромными люками в крыше. Яхта стала изящнее и теперь ассоциируется внешне с живым существом вроде дельфина. Роскошный интерьер, разработанный Sarrazin Design, изменений не претерпел: та же удобная носовая мастер-каюта и гостевая двухуровневая каюта по левому борту. Салону, совмещенному с рулевой рубкой, не хватает лишь одной мелочи –

сдвижной двери у поста управления. Теперь мы знаем, что такая удобная вещь есть и на меньших лодках.

В конце обзора мы возвращаемся к быстроходным семейным катерам, и дальше станет ясно почему. Элегантная финская **Grandezza**

27 DC с лихो заваленной вперед таргой появилась через год после начала производства катера в варианте «хард-топ», что значительно расширило географию продаж: ведь в странах с мягким климатом открытые «крейсера» пользуются лучшим спросом. В остальном обе «сестренки» длиной 8.3 м полностью идентичны. В носу каюта с огромной кроватью по левому борту, диванчиком по правому, галлюном, высота которого всего 145 см, и лазом к дополнительному спальному месту размером 1.95×1.05 м, отделенному занавеской. Наверху салон с постом управления, камбузом и двумя диванами со столом меж ними, раскладывающимися в большую лежанку. С 300-сильным дизелем Volvo Penta D4 трехтонная лодка может разогнаться до 39 уз. А в 2013 году появилась и полностью открытая версия катера даже без тарги, названная Grandezza 27S.

Из моделей короче 27 футов в линейке Grandezza остался лишь дейкрузер 23S, а вот лодки больших размеров появляются одна за другой. Вроде совсем недавно стали выпускать Grandezza 39 SA, победившую в конкурсе Motor Boat of the Year 2011 Award, и вот уже скоро пройдет презентация Grandezza 40 FLY длиной 12.30 м. Новый флагман компании будет оснащаться двумя двигателями Volvo Penta мощностью по 300 или по 370 л.с., а максимальная скорость яхты весом 9.5 т составит 40 уз. При этом размере дизайнеры не стали дробить внутреннее пространство на маленькие помещения, а сделали под салоном огромную мастер-каюту во всю ширину корпуса и в носу большую гостевую каюту. Между ними располагается камбуз, так что салон – теперь салон, а не кухня с обеденным уголком. Вроде бы Grandezza 40 FLY выбивается из нашего обзора лодок 8–10 метров, но она четко демонстрирует тенденцию роста размеров в модельном ряду любой судостроительной компании. Ведь крупный комфортабельный катер – это не только «галочка» удовлетворенного спроса и источник дохода любой верфи, но и показатель мастерства ее строителей и совершенства применяемых технологий. **✎**



Добро пожаловать на Международную выставку катеров и яхт!

VENE  **BÅT**



lodkaexpo.ru



vk.com/lodkaexpo

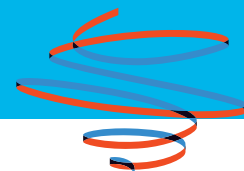


**Выставочный центр Хельсинки
Messukeskus 8.–16.2.2014**



На Хельсинкской выставке катеров и яхт представлены самые последние модели всех известных отраслевых производителей, а также другие новинки в области аксессуаров для лодок. Приходите познакомиться!

Часы работы: сб-вс 8.-11.2. с 10 до 18, ср 12.2 с 10 до 20,
че-сб 13.-15.2. с 10 до 18, вс 16.2. с 10 до 17



Messukeskus